

目 录

1、工程简介.....	1
2、现场治安保卫.....	2
2.1、治安保卫管理制度.....	2
2.2、建材、机具、成品保卫措施.....	2
2.3、治安保卫工作方案.....	2
2.4、治保会任务.....	4
3、现场消防.....	5
3.1、施工现场消防管理制度.....	5
3.2、集体宿舍防火安全管理制度.....	5
3.3、职工食堂防火管理制度.....	6
3.4、物资仓库防火安全管理制度.....	6
3.5、化学危险品仓库防火规定.....	7
3.6、机械班安全防火规定.....	7
3.7、变（配）电室安全防火规定.....	8
3.8、消防方案.....	8
3.9、消防预案.....	10
4、各级人员防火安全责任制.....	11

1、工程简介

2012年海淀区老旧小区综合治理项目（四标段）—永金里小区位于北京市海淀区定

慧桥南金里小区。

本工程建筑面积约 12000 平方米，本次综合治理主要包括外墙保温、屋面防水、屋面保温以及更换节能门窗等节能改造内容。

2、现场治安保卫

2.1、治安保卫管理制度

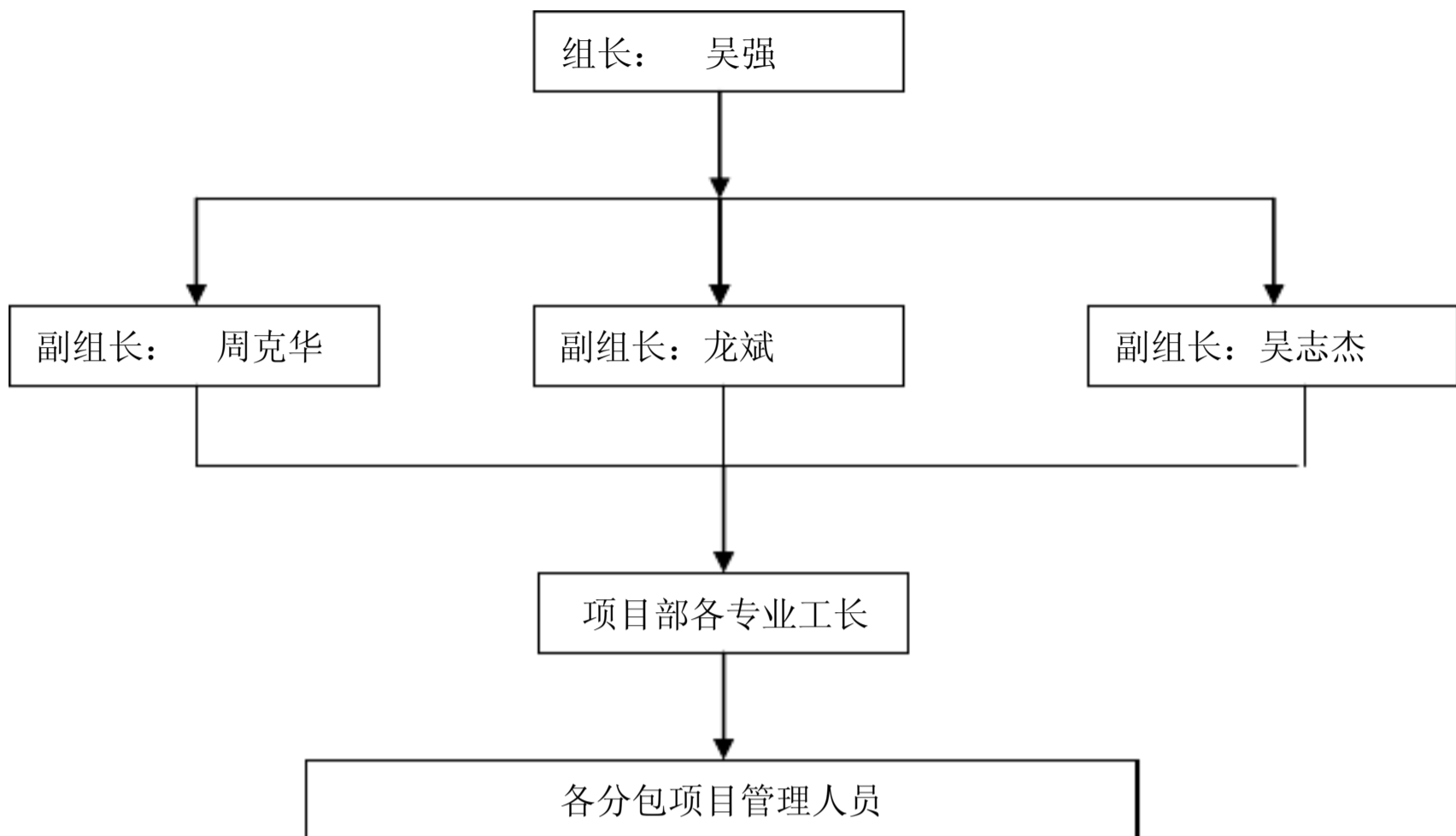
- 1、确定治安责任人，建立治保组织，并拟定制度和责任制。
- 2、拟定治安保卫方案及措施。
- 3、设立警卫室及巡逻制度。
- 4、施工现场严禁赌博、酗酒、非法留宿，不准随意使用电热器具的电炉子。
- 5、加强四防工作。即：防火、防盗、防破坏、防灾害事故。
- 6、加强对贵重物品、现金、票证的管理，要放在安全地点，防止丢失。
- 7、现场发生刑事案件、治安案件和伤害事故，必须保护现场，并及时上报当地派出所和上级保卫部门。
- 8、易燃、易爆及剧毒物品设专库专人管理、设明显标志，严格执行领取、使用、回收制度。
- 9、项目经理对施工现场治安保卫工作负全面责任。经常对职工进行法制宣传教育，提高法制观念，加强防范意识，做到管好自己的人，看好自己的门，办好自己的事。
- 10、认真贯彻执行“谁主管、谁负责”的原则，确保一方平安。

2.2、建材、机具、成品保卫措施

- 1、库房搭设要牢固，有门有锁，有防盗措施，消防器材齐全有效。
- 2、贵重物品必须及时入库，大型设备、笨重设备不能进入仓库的，放在外面要有防雨排水措施，在未安装之前不得开箱。
- 3、现场必须有专职保卫人员，负责对工地宿舍区的保卫巡视。
- 4、建立门卫制度。材料进出工地必须有出门证，车辆离开工地必须检查，严禁闲人出入工地。
- 5、凡故意损坏、污染或偷拿现场材料者，均处以该材料费 3~10 倍的罚款。

2.3、治安保卫工作方案

1、建立施工现场消防保卫管理网络，负责整个施工现场的治安保卫工作。



2、单位工程设立由 10 人组成的保卫领导小组，由单位工程负责人任组长，负责全面领导工作，安全负责人任副组长，其它人员共 8 人。

3、工地设门卫值班室，每岗由 2 人昼夜轮流值班，白天对外来人员及进出车辆进行登记，夜间值班巡逻护场。重点是仓库、材料堆场、办公室及成品、半成品保卫。

4、加强对职工的管理工作，掌握每个人的思想动态，及时进行教育，把事故消灭在萌芽状态。非施工人员不得住在施工现场，特殊情况要经保卫工作负责人批准。

5、每月对职工进行一次治安教育，每季度召开一次治保会，定期组织保卫检查，并将会议检查整改记录存入内业资料内备查。

6、对易燃、易爆、有毒物品应该分开存放、专人管理，非经单位工程负责人批准，任何人都不得动用。不按此执行，造成后果追究当事人的刑事责任。

7、施工现场必须按照“谁主管，谁负责”的原则，确定党政主要领导干部负责保卫工作。实行总包单位负责的保卫工作责任制，建立保卫工作领导小组，与分包单位签订保卫工作责任书。各分包单位接受总承包单位的统一领导和监督检查。

8、施工现场建立门卫和巡场制度，护场守卫人员佩戴执勤标志。

9、职工宿舍等易发案部位指定专人管理，制定防范措施，防止发生盗窃案件。严禁赌博、酗酒和打架斗殴。

10、对变电室、泵房、大型机械设备及工程的关键部位和关键工序，制定专门的保卫措施，确保安全。

11、做好成品保护工作，制定具体措施，严防被盗、破坏和治安灾害事故的发生。

12、施工现场发生各类案件和灾害事故，立即上报并保护好现场。配合公安机关侦破。

2.4、治保会任务

1、治保会具体任务

(1)、组织宣传法律、法规和“四防”教育。

(2)、向群众进行保障公民合法权益、遵守社会主义法制和提高革命警惕的宣传教育。

(3)、落实项目经理的治安责任制的各项治安制度。

(4)、协助公安保卫部门组织治安巡逻，维护内部治安秩序和生产的顺利进行。

(5)、保护案发现场，协助现场保卫部门工的公安部门就地查破案件。

(6)、劝阻和制止违反治安管理的行为，并对其进行帮助教育。

(7)、揭发检举坏人坏事和其它刑事犯罪分子。

2、治保会措施

(1)、每月 25 日开一次治保人员会议，总结当月工作，布置下个月的工作。

(2)、每月 25 日以后抽出三天时间对各个职工进行一次“四防”（防火、防盗、防破坏事故、防治安灾害事故）教育。

(3)、做到对施工现场的门卫、巡逻人员进行检查。

(4)、每个民工施工队伍中选一名素质较好、热爱治保工作的人员，接受现场保卫部门安排任务，负责本队和本队施工区域的安全。落实群防群治工作。

(5)、治保会人员和政治积极分子协助现场保卫部门工作，做到群防群治、专群结合，并协助公安部门破获刑事案件。

(6)、治保会人员和政治积极分子对本部门施工人员搞好调查研究工作，做到心中有数，问题清楚。

(7)、各施工队治保积极分子定期或不定期向治保会和保卫部门汇报工作，及时解决不安全因素，把问题消灭在萌芽中。

(8)、对治保积极分子，表现比较好、有一定贡献的人，项目部给予表彰的奖励，并在施工现场贴出表彰公告。

3、现场消防

3.1、施工现场消防管理制度

- 1、必须贯彻执行消防工作“预防为主、防消结合”的方针和北京市消防条例。
- 2、凡进入施工现场的施工人員，严禁吸烟，对违者进行劝阻，并处于 50~100 元的罚款。
- 3、施工现场严禁动用明火。
- 4、动用电气焊作业时，必须开动火证，并设专人看火，并备齐消防器材、接火盘和水桶，作业完毕认真检查消灭残余火种，清理干净后，方可离开现场。
- 5、严禁随便动用或损坏消防器材，对于违者按北京市消防条例处理，项目部并将处于 50~100 元罚款。
- 6、加强应变能力，对突发事件采取有效措施，防止灾情扩大。
- 7、现场加工场要每天按时清扫，把废料堆放到安全的地方。
- 8、工长、班长在下达任务时必须向工人交代防火工作。如不交代防火注意事项，而造成火灾事故的要追究工长、班长的责任。

3.2、集体宿舍防火安全管理制度

- 1、宿舍区域内严禁存放易燃易爆物品，必须配备足够的灭火器材，每人都必须熟知器材使用方法。
- 2、吸烟者必须将烟头及火柴熄灭后放在烟灰缸内，不得乱扔乱放；严禁在床上吸烟。
- 3、宿舍内不准使用电炉子，对于私自使用者将没收非法电器，并处于 50~100 元的罚款。不准私自乱拉电线，确实需要时必须由正式电工按规定正式架设。
- 4、严禁生炉火，用汽油擦洗衣服时，应远离火源，严禁运用明火，并将用完的带汽油的物品、汽油放在安全的地点。
- 5、宿舍内严禁使用易燃物支搭小屋或隔墙。
- 6、宿舍区的建筑、结构、布局、用电等必须符合上级有关消防规定，支搭木板房必须符合防火规定。

3.3、职工食堂防火管理制度

1、伙房应用耐火材料建筑，必须配备足够的灭火器材，工作人员应熟知放置地点和使用方法。

2、食堂内的煤气、液化石油气炉灶等有火种的设备必须专人管理，经常检查炉灶的管道，发现问题及时解决。

3、使用煤气、液化石油气灶应先点火再开气，气瓶与炉灶应保持 1 米以上的距离。

4、煤油或油炸食品时，油温不得过高或跑油，看管人员不得离开锅炉。

5、所有使用的电力、机械、电冰箱、照明、烘烤箱等电器设备应做防火处理，要清洁卫生，必须保持良好的绝缘。开关、闸刀、保险器应安装在安全地点。

6、炊事班（组）长应负责食堂的防火工作，每天工作完后负责检查食堂的防火安全工作，发现问题马上解决，确认无问题后应熄火、关窗、锁门后方可下班。

3.4、物资仓库防火安全管理制度

1、认真贯彻执行公安部颁发的《仓库防火安全管理规定》的有关防火规定。

2、库区内的消防道路要畅通，并与生活区分开，与其它建筑物保持足够的防火间距。

3、库区入口处应设明显的“严禁吸烟”和禁止明火作业的标语牌和进出库房须知。

4、库房内严禁使用日光灯、碘钨灯和 60W 以上的灯泡照明，并用拉线开关，严禁使用电炉子取暖、做饭、烧水。

5、严禁在库房内设办公室、住人，不准使用可燃材料搭建房间及隔墙。

6、库房内各种材料的储存、应按其性质、危险程度分类存放，严禁易燃物混放，易燃物品必须专库存放。

7、对散落、渗漏、不用的木纸包装盒、包装箱及其它可燃易燃物品及时清理，运出库外，存放在安全地点。库房内严禁使用火炉采暖，严禁停放机动车、电瓶车。

8、库区和库房内严禁明火作业，确实需用者，必须经项目质安部批准，并采取可靠的安全措施后方可使用。

9、库房管理人员必须熟知《仓库防火管理制度》，熟悉所管物资性质、特点、整理、存放、搬运、使用时的注意事项。下班前应进行安全防火检查，确认无问题后，关好窗、锁好门方可离开。

10、每个库房应专设电闸，将电闸设在库外，下班或出库应随手关掉电闸。

11、对易燃、易爆和危险、剧毒物品要严格管理，按规定保管、发放，防止爆炸和自然起火，对消防器材经常检查，使之保持良好状态。

12、凡进入库房的人员，必须严格遵守以上规定，违章者罚款 500~2000 元。

3.5、化学危险品仓库防火规定

1、库房的门窗应向外开，保持良好通风，水泥地面要垫木板或铺沙土，窗房玻璃为毛玻璃或涂白铅油，防止日光晒入。

2、库房内应保持在 35℃ 以下。

3、库内应按危险物品的易燃，自燃，易爆，剧毒，腐蚀以及遇水自燃等性质分别设库或单独存放，不得混放。

4、库房内不准安装一般电气照明设备，禁止吸烟和明火作业，严禁在库内分装配料。

5、搬运物品时，严禁磕碰、震动、拨压、重压、摩擦和倒置及其它包装上所禁止的处理方法处理物品。

6、库内应有针对性的配备消防器材，保管员应熟悉防火知识，懂得消防器材的使用方法。

7、仓库保管员为防火第一责任人。

3.6、机械班安全防火规定

1、机械修理所用棉丝，抹布，油纸等物，不得随意乱扔，应集中到金属桶内，定期清除、销毁。

2、各种电气设备应由正式电工进行安装、拆卸或排除故障，其他人不得私自拆修、安装。

3、所使用的汽油、煤油、柴油、机油等，必须有专人负责，不得将油类随地倾倒。

4、砂轮机应设在单独房间内，周围严禁存放易燃可燃物品，严禁存放各种油类。

5、清洗各种零部件，应在通风良好的房间内进行，清洗时严禁吸烟和明火作业。

6、机械班严禁使用电炉子、火炉取暖、做饭，电闸箱与配电盘应保持不少于 3 米的距离。

7、机械班的班长作为防火第一责任人，负责本班防火作。

3.7、变（配）电室安全防火规定

1、非电工人员不得随便进入变（配）电室。

2、变（配）电室应保持清洁、干燥通风。严禁使用明火取暖，室内禁止堆放无关物品，电工值班住人部位应与变（配）电室隔开。室外 5 米内不准存放易燃材料。

3、定期对变压器、开关柜进行维修清扫，保持清洁，防止因尘污造成短路，对电器设备的线路经常检查。

4、停电清扫维修，严禁使用汽油擦洗。

5、值班人员要坚守岗位，认真观测临护电压负荷的变化情况，填写运行记录。严格执行交接班制度。

3.8、消防方案

1、施工现场管理

（1）、严格执行《中华人民共和国消防条例》和公安部关于建筑工地防火的基本措施。加强对消防工作的领导，建立义务消防组织，现场设消防值班人员，对进场职工进行消防知识教育，建立现场安全用火制度；

（2）、施工现场划分用火作业区、易燃易爆材料区、生活区，并保持防火间距，在防火间距中不准堆放易燃易爆物品；

（3）、现场设有车辆循环通道，通道宽度不小于 3.5 米，严禁占用场内通道堆放材料。

（4）、现场设专用消防水管网，配备消防栓，按用火作业区、易燃易爆材料区、生活区分区设防，楼内消防栓随施工进度接高。消防栓处昼夜设置明显标志，周围 3 米范围内不允许堆放任何物品；

（5）、现场临时设施、仓库、易燃材料场和用火处配备足够的消防器材，设置明显的防火宣传标志，并设专人管理，定期检查，经常维修保养，保证消防器材灵敏有效；

（6）、电气设备安全防火要求

①、各类电气设备、线路不准超负荷使用，线路接头要接实，防止设备、线路过热或打火短路。发现问题要立即修理。

②、存放易燃液体、可燃气瓶和电石的库房内，照明线路要穿管保护，库内要采用防爆灯具，开关应设在库外。

③、穿墙电线或靠近易燃物的电线要穿管保护，灯具与易燃物应保持安全距离。

④、高压线下面不准堆放可燃材料。

(7)、现场材料堆场防火要求

①、木料堆放不宜过多，垛之间应保持一定的防火间距。木材加工的废料要及时清理，以防自燃。

②、现场生石灰应单独存放，不准与易燃、可燃材料放在一起，并应注意防水。

③、易燃、易爆物品仓库应设在地势低处。

(8)、用易燃材料搭设的工棚使用规定

①、工棚设置处要有足够的灭火器材，设蓄水池或蓄水桶。

②、每栋工棚的防火间距，城区不小于 5 米。工棚不得过于集中。每一组工棚不准超过 12 幢。组与组间防火间距不小于 10 米。

③、不准在高压线下搭设工棚，在高压线一侧搭设工棚时，距高压线水平间距不小于 6 米。工棚距铁路和易燃物库房的距离不小于 30 米；距危险性较大的用火生产区不小于 30 米。

④、工棚内的高度一般不低于 2.5 米，棚内应留有通道，合理设置门窗，门窗均应向外开。

⑤、工棚内的灯具、电线都应采用妥善的绝缘保护，灯具与易燃物一般应保持 30cm 间距，使用大灯泡时要加大距离，工棚内不准使用碘钨灯照明。

(9)、现场发生火灾事故后的注意事项和急救要领

现场出现火险或火灾时，要立即组织现场人员进行扑救，救火方法要得当。油料起火不宜用水扑救，可用泡沫灭火器或采用隔离法压灭火源，电气设备起火时，应尽快切断电源，用二氧化碳灭火器灭火，千万不要盲目向电气设备上泼水，这样容易造成触电、断路爆炸等并发事故。如果化学材料起火，更要慎重，要根据起火物性质选择灭火方法，同时要注意救火人员的安全，防止中毒。

现场出现火险时，工长判断要准确，当即不能救的要及时报警，请消防部门协助灭火。

在消防队到现场后，工长要及时而准确地向消防人员提供电器、易燃、易爆物的情况。火灾区内如有人时，要尽快组织力量，设法先将人救出，然后再全面组织灭火。

灭火以后，要保护火灾现场，并设专人巡视，以防死灰复燃，方便查找火灾原因。

2、现场消防布置

(1)、由于本工程为小区节能改造，小区内原有消防管线不在改造范围内，小区内现有消防管线能够满足现场施工条件，因此现场不再单独设置消防管线，只在每栋楼施工区域增设灭火器。

(2)、办公区、加工房等重点放火区域内必须加设干粉灭火器，灭火器定期检查压力。

3、施工现场防火责任区划

要据本工程现场情况，将现场分为用火作业区、易燃易爆材料区、生活区。各区设专人 24 小时巡值，确保消防安全。

各区责任人及巡值人员安排如下：

用火作业区：周克华

易燃易爆材料区：龙斌

生活区：崔圆圆

由于本工程场地所限，生活区安全间距较小，对生活区应加强巡逻，确保职工的生命财产安全。

3.9、消防预案

为增强全体职工的消防意识，搞好消防工作保卫国家财产和职工人身安全，一旦出现火情，全体职工和消防队员，须按预先制定的扑救方案进行扑救工作，以迅速及时地将火扑灭，把损失控制在最低限度。

1、消防日常准备

(1)、建立施工现场消防领导小组，负责整个施工现场的消防工作。

以上内容仅为本文档的试下载部分，为可阅读页数的一半内容。如要下载或阅读全文，请访问：<https://d.book118.com/967122102114010000>