

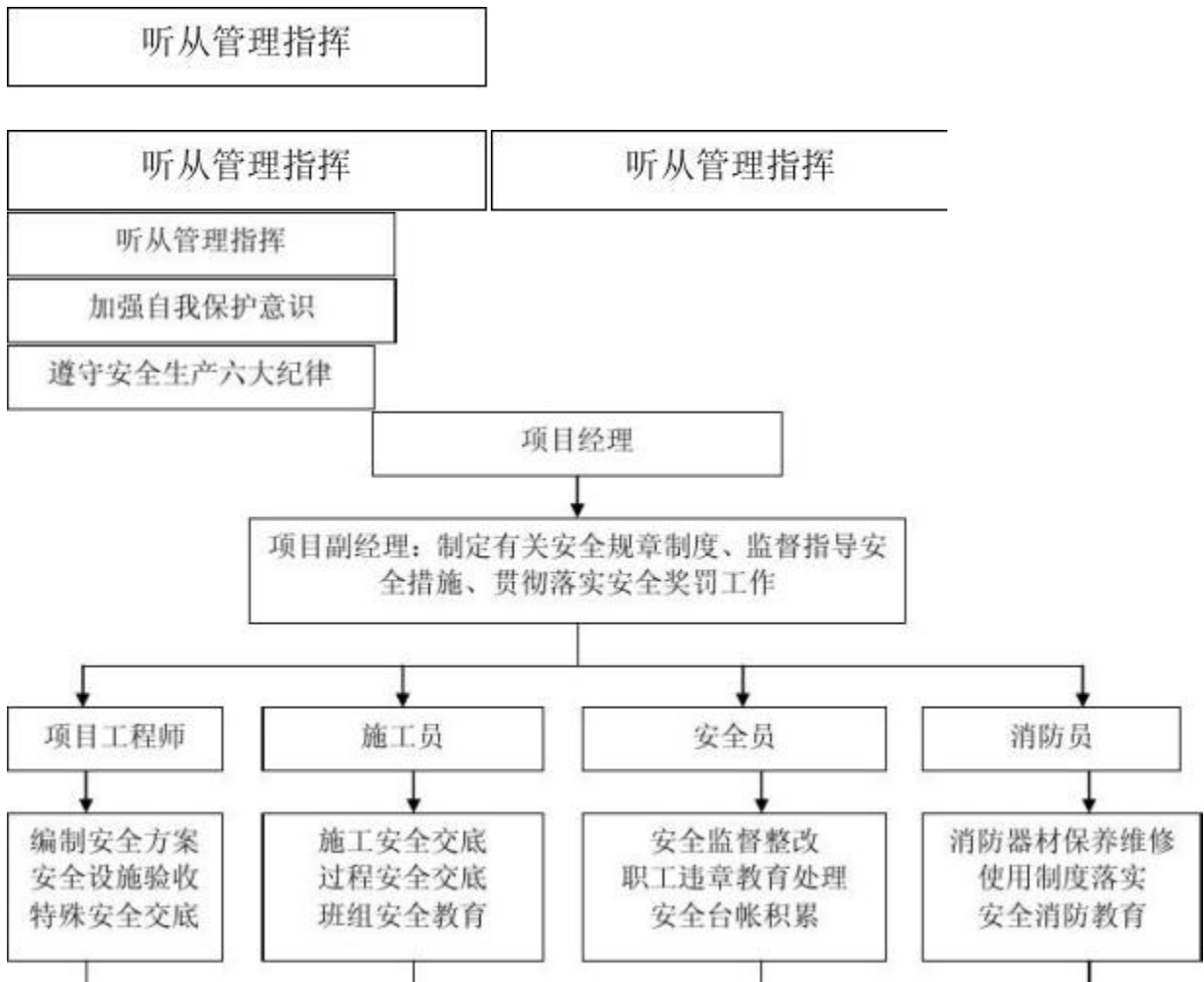
创文明工地、安全施工及绿色施工方案

（一）安全生产、文明施工管理目的

安全文明施工管理是项目管理重要构成部分，贯穿于施工的全过程，关系着现场施工全体人员的人身安全。本工程的管理目的是：安全无伤亡事故，保证到达文明工地原则的各项规定。（二）建立安全消防保证体系

安全生产保证体系应符合建筑企业内部的特点，并形成安全体系文献；人员的配置、岗位的设置应符合本工程的特点而定，作到相对稳定，不得随意变动；配置必要的设施、装备和专业人员，确定控制和检查手段、措施：确定整个施工过程中重点内容，要点、危险部位的控制手段和措施，以保证安全保证计划的内容具有可操作性、严密性、可行性。

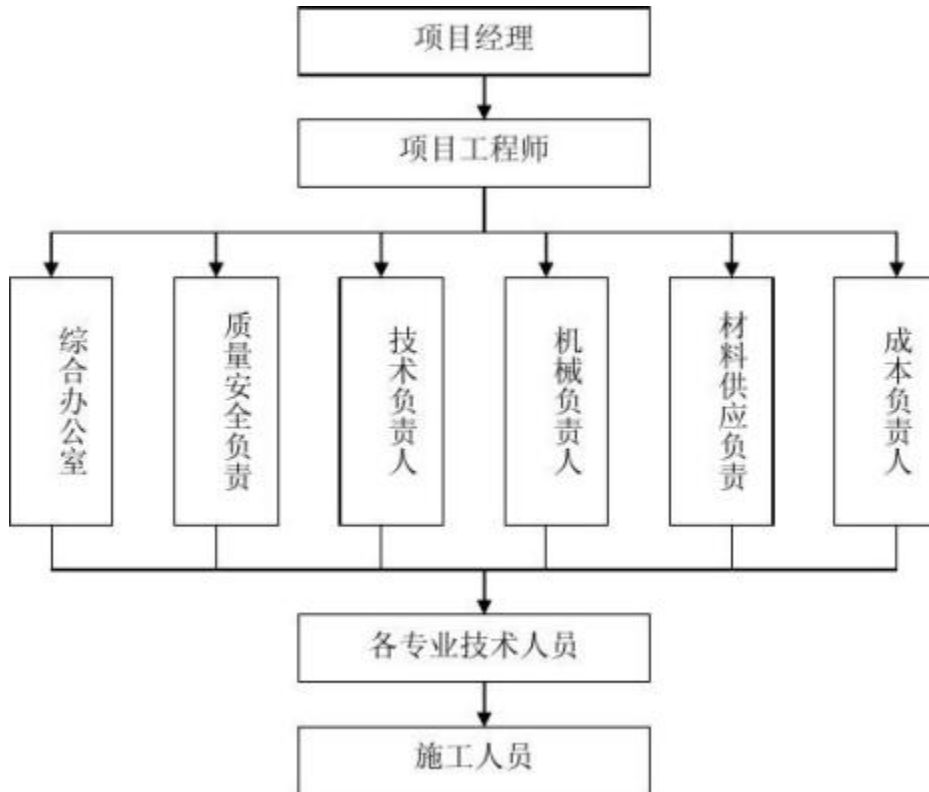
本项目实行项目经理、项目副经理安全责任制，项目经理对施工过程中的安全消防负领导责任。从项目经理到现场作业人员层层贯彻安全消防责任体系，各尽其职，各负其责。安全消防保证体系图见下页：



(三) 建立文明施工环境保护体系

现场文明施工、环境保护工作是各项管理工作的综合反应，代表了我们的形象和精神面貌。其目的是发明一种良好的工作环境和生活环境，而良好的环境是提高工程质量、加紧工程进度、进行安全施工的基本保证，也是维护市容观瞻、保持都市正常秩序的基本规定。

为了能使本工程文明施工及环境保护工作的顺利进行，所有现场管理人员都应积极从我做起，本工程我们将建立文明施工环境保护组织体系。该体系图如下：



(四) 安全文明施工保证措施 1、安全及消防保证措施

(1) 安全保证措施

施工现场应严格执行安全生产规定和各有关安全生产文献，健全和贯彻贯彻工程安全生产责任制，切实做好“安全第一”和“防止为主”的方针，做到安全生产和文明施工。

所有参与施工的作业人员必须经安全技术操作培训合格后方可进入现场进行施工。特殊工种必须持有操作证上岗作业，严禁无证上岗作业。各工种、各工序施工前均应由施工人进行书面交底后方可进行施工作业。

专职安全员根据本工程施工特点，结合安全生产制度和有关规

定，常常进行现场检查，如发现严重的不安全状况时，有权指令停止施工，并立即汇报项目经理，经处理后方可继续施工。

严格执行施工现场安全生产，以及高空作业的有关规定，在对施工班组进行操作交底时，必须同步进行安全交底并做好书面记录。

施工现场任何人严禁私自拆除施工现场的脚手，安全防护设施和施工现场安全标志，如需拆除，须由项目负责人会同技术员商议后，并采取对应措施后方可由有关工种进行操作。

施工现场的设备设施必须制定有效的安全管理制度，现场电线，电气设备设施必须应有专业电工常常检查整顿，发现问题必须立即处理。夜班施工后，第二天必须整顿和搜集；但凡触及或靠近带电体的地方，均应采用绝缘保护以及保持安全距离等措施。

现场的四边、五临口不准堆放材料。

施工使用的工具应定期检查性能状况，尤其是受力工具应完整，以防因滑脱、打滑等意外导致伤人、伤己。

发生事故及事故苗子，必须做到“三不放过”：即事故(苗子) 原因分析不清不放过，事故(苗子) 责任者和群众没有受到教育不放过，没有防备措施不放过，杜绝事故隐患。

施工现场的用电设备及线路的绝缘必须良好，电气设备及装置的金属部位和也许由于绝缘损坏而带电的必须根据技术条件采用保护性接地或接另措施。

设备及临时电气线路接电应设置开关或插座，不得任意搭挂，露天设置的电气装置必须有可靠的防雨、防湿措施，电气箱内须设置漏电开关。

现场临时的照明用电，必须有可靠的接地，引入电源须有二级漏电保护装置，移动照明灯具时必须切断电源，手持式移动行灯，应使用低压电，电压不得超过36V。

电气设备的线路必须符合规定，导线截面与设备容量必须匹配，导线型号选择要合理，接地、接另线的截面要适合。

在同一供电系统中，不得将一部分电气设备接地，而将另一部分电气设备接另，电气设备的接地点应以单独的接地与接地干线连接，严禁在一种接地线中串接几种接地点。

零线，保护零线上不得加装熔断器或断路设备。

现场移动的电动工具应具有良好的接地，使用前应检查其性能，长期不用的电动工具其绝缘性能应通过测试方可使用。

手持电动工具的电源线不得任意加长，使用工具附近必须设置可控制电源的配电箱(盘)，供应急启闭。

使用电动工具必须有二人在场操作，以利处理应急事故。

电焊机必须一机一闸、一漏、一箱，并装有随机开关，一、二次线接头应有防护装置，二次线应用线鼻子连接，焊机外壳必须有良好的接地。

现场室外使用的电焊机应有防雨、防潮、防晒的措施，长期停用的焊机使用前检查绝缘电阻不得低于0.5 欧姆，接线部分不得有腐蚀和受潮现象。

焊钳与线的连接应牢固紧密，地线(搭铁线)及龙头线都不得搭

在易燃易爆和带有热源的物体上，地线不得接在已运行的管道、机床设备和建筑物金属架或铁轨上。

上、下联络的作业必须设指挥人员，规定专门的讯号，严格按指挥讯号进行作业。

(2) 消防保证措施

由于本工程建筑面积大，各专业施工工种较多，因此在施工过程中怎样协同配合好土建单位及其他施工单位做好消防管理，将作为本工程管理的重点之一。

项目部须加强对参与现场施工各分包商的消防意识教育和消防指导，认真贯彻消防制度，常常开展消防活动，定期进行防火检查。

工地设置联防小组，以防止为主。配和土建单位在每层设置灭火器，水源处的道路应保持畅通。更衣室、料具间等临时设施均应适的灭火器具。

施工现场应严格按《施工现场防火规定》等文献规定进行施工消防工作，定期检查灭火设备和易燃物品的堆放处，消除火警隐患，休息室，更衣宿舍更要注意防火。

加强对电焊，气焊设备的整改，要注意防火防爆，现场动用明火前，必须按规定办妥动火证，并加强防备工作。

在进行焊割作业中必须严格执行“十不烧”规定。

装饰施工现场未经同意不得任意动用明火。如须动用明火，需办理对应手续，贯彻监护措施。

非电工严禁私自拉接用电器具，拉设电线。

严禁私自使用非生产性电加热和煤油炉等明火器具。

消防器材不得挪作它用，周围不准堆物，保护道路畅通。

重点部位必须建立严禁吸烟、动火等有关规定，有专人管理，贯彻责任，按规范设置警示牌，配置对应的消防器材。

值班人员必须配合土建安所有门定期巡查，发现火苗，隐患及目采取措施，且立即汇报有关领导部门进行处理处理。

2、文明施工保证措施

(1) 生产、生活垃圾统一管理

在临设、生活、办公区设置若干活动垃圾箱，派专人管理和清理。生活区垃圾集中统一处理，严禁在工地焚烧残留的废物。

建立卫生包干区，设置临时垃圾堆场，及时清理垃圾和边角余料。

注意临设的平常维护与管理，竣工后及时拆除，恢复平整状态。

在土建墙面上配合施工时，采用专用切割设备，做到开槽开孔规范，定位精确，决不乱砸乱打，野蛮施工。同步将产生的土建垃圾即时清理洁净。

施工现场不准乱堆垃圾及余物，应在合适地点设置临时堆放点，专人管理，做到日集日清，集中堆放，并定期外运。清运渣土垃圾及流体物品，要采用遮盖防漏措施，运送途中不得撒落。

为防止施工尘灰污染，在夏季施工临时道路地面洒水防尘。

现场材料多，垃圾多，人流大，车辆多。材料要及时卸货，并按规定堆放整洁，施工车辆运送中如有散落，派专人打扫。凡能夜间运送的材料，应尽量在夜间运送，天亮前打扫洁净。

(2) 材料堆放、机具停放的统一管理

多种材料堆放分门别类，堆放整洁，标志清晰，预制场地做到内外整洁，清洁安全。施工废料及时回收，妥善处理。工人在完毕一天的工作时，及时清理施工现场，做到工完场清。

严禁随意占用现场周围道路，阻碍交通，若不得不临时占用，应首先征得市政、交通部门许可。施工用设备定期维修保养，现场排列整洁美观，并将机具设备摆放整洁。

以上内容仅为本文档的试下载部分，为可阅读页数的一半内容。
如要下载或阅读全文，请访问：<https://d.book118.com/975041233113011221>