

土地整治项目田间道路工程施工组织设计

目 录

- 第一章 施工方案与技术措施
- 第二章 质量管理体系与措施
- 第三章 工程进度计划与措施及网络图
- 第四章 安全管理、文明、环境保护体系与措施
- 第五章 成本控制措施
- 第六章 组织机构及人力资源配备计划
- 第七章 施工设备及试验、检测仪器配备
- 第八章 施工环境协调及其他措施
- 第九章 施工总平面图

第一章 施工方案与技术措施

第一节 施工总则

根据本项目工程的地形特点及各分部工程的特点，拟采取分区、分时段结合流水作业的方法进行施工。

一、施工布置与方法

根据项目区地理环境及工程本身的特性，开展田间道路工程建设，彻底改变项目区面貌。

在正式进入施工现场前，应做好施工的各项准备工作，包括实地考察建设工程现场，落实施工占地及材料堆放地点，做好三通一平工作，确定机械设备及各种建材的进场路线等，要严格按照施工规范、施工程序进行施工。

二、合理安排施工程序与施工顺序：

1、及时完成有关施工准备工作，为正式施工创造良好的条件，施工准备包括施工风、水、电、施工便道及临时办公生活用房、库房的搭设，根据工程施工进场时间的不同分阶段分期完成。

2、对于田间道路工程的施工顺序，既要考虑空间顺序，也要考虑工种之间的顺序。

3、从实际出发，做好人力、物资、机械的综合平衡，组织均衡施工。

4、尽量利用正式工程以减少临时工程和临时占地。尽量利用当地资源，合理安排运输、装卸与储存作业，减少物资运输量，避免二次或重复搬运。精心进行场地规划布置，节约施工用地和临时占地。堆场、临建做到井然有序，不阻碍交通，防止施工事故，做到文明施工。

5、施工技术资料的准备

技术标准和规范遵照国土资源部和国家基本建设委员会颁发的所有现行技术规范执行。

第二节 工程测量

一、工程测量概述

本标段工程施工测量工作主要为田间道路工程。

开工前，与设计、监理单位一起，根据已有的平面高程控制点，采用极坐标及交会法，在工程区内建立平面高程控制网。并对所有基准点和高程点进行检查和校正，在施工期间注意对原有的控制点和水准点以及增设的控制点加以保护。

二、测量人员与设备配置

根据本工程情况和特性，配备相适应的测量人员和测量设备，配置见下表：

测量人员配置表

职 务	专业	工作经验	人数	备 注
测量工程师	工程测量	具有 5 年以上的工作经验	1	负责与监理工程师的来往函件及月报量、测量资料整理等工作，现场测量技术工作，编写测量方法
助理工程师	工程测量	具有 3 年以上工作经验	2	现场测量

测量设备配置表

序号	仪器名称	型 号	单 位	数 量	备 注
1	水准仪	NST ₂	台	2	
2	全站仪	TOP320	台	1	
3	塔 尺	5 米	把	2	
4	钢卷尺	3 米、5 米	把	5	
5	钢卷尺	50 米	把	2	
6	对讲机		台	5	
7	计算器	GASIO—4800	个	2	

三、地形测量

地形测量将依据布设的施工控制网以及基准点来进行道路地形图的测绘，特殊地段将根据工程施工的需要测绘不同比例尺的地形图。

原始地面测量工作将在施工定线中一次完成，根据测量结果结合设计图纸绘制开挖图。

四、施工放样

施工放样以监理工程师批准和认可的设计图纸为准，在实地测设拟建道路工程的平面位置、高程、尺寸等。依据布设的施工控制网以及基准点，采用经纬仪

和水准仪相结合来完成测量放样作业。施工放样测量误差标准按水利水电工程施工测量规范（SL52—93）执行。

第三节 施工部署

一、施工安排

根据招标文件要求本标段施工工期为 180 日历天，施工工期安排详见施工进度计划。

本工程组织 2 个专业化、机械化的道路作业队负责施工，施工中可根据实际情况配合作业，确保按期保质完成。在施工中做到路基开挖填筑持续均衡生产。

第四节 田间道路工程施工方案和技术措施

一、修复田间道

1、施工流程

施工准备→测量放线→表土清除→土方开挖、回填→路床碾压→18CM 厚 C25 砼路面铺设→培路肩→报验。

2、测量放线

- (1)、按照设计图纸对道路进行放线，并打桩、拉线做出标记。
- (2)、施工过程中注意保护施工测量标志特别是原始标志和记录。

3、表土清除

施工前将路基用地范围内的树木，灌木、垃圾、有机物残渣及原地面以下 10-20cm 内的草皮和表土清除。对妨碍视线、影响行车的树木、灌木丛等进行砍伐或移植及清理。将树根全部挖除，清除的垃圾由装载机配备汽车运至指定堆放区，场地清除完后全面进行填前碾压，使密实度达到设计要求。

4、土方开挖

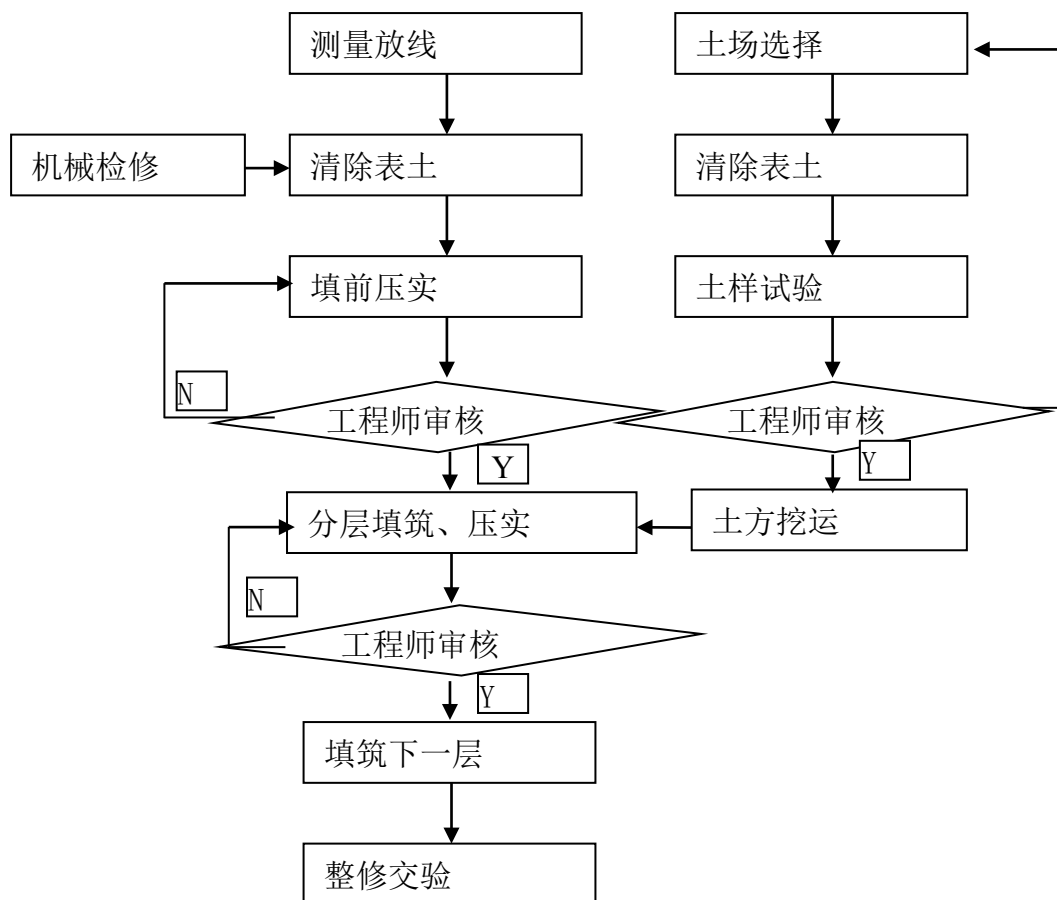
由于开挖深度较浅，拟安排反铲挖掘机、自卸汽车配合挖装运土，在接近基底 20m 范围内，由人工辅助开挖调平。

5、软基础处理

如遇填方基底为腐质土或淤泥等软弱地基时，应将基底充分夯实或碾压密实，以确保质量，防止路基在今后使用过程中发生较大的沉降和变形，这是保证路面具有良好平整度的重要环节。

6、土方回填

(1)、路基填筑工艺框图



(2)、填料鉴定

填土路基施工前，通过土工实验选择合格的土方。按规定测定其物理力学指标，以试验结果作为评定土质是否可以作为路堤填料的唯一根据。路堤填料选定后，测定土的最大干密度和最佳含水量，为路堤填筑、压实提供质量检测标准。

(3)、铺筑试验段

开工前，选择试验段，对压实设备的类型、最佳组合方式、碾压遍数及碾压速度、工序；每层材料的含水量等进行试验。绘制填料厚度、含水量、压实方法、压实遍数与设计指标相关的规律曲线，确定施工最佳参数，并把试验结果以书面形式报告监理工程师审批，作为实施性施工指导参数。

(4)、填料摊铺

施工中采取横断面全宽、纵向分层填筑方法施工。填料采用挖掘机配合自卸汽车运输，推土机、平地机进行摊铺，分层填筑，振动压路机碾压。按“四区段、八流程”作业法组织各项作业均衡进行，合理安排施工顺序、工序进度和关键工

序的作业循环，做到挖、装、运、卸、压实等工序紧密衔接连续作业，尽量避免施工干扰，做到路基施工的正规化、标准化。运到填筑工作面的填料要先用推土机或挖沟机摊平后方可进行压实作业。施工时按以下要求控制施工质量：

a、控制分层厚度

拟采用 15t 振动压路机与静力压路机进行碾压作业。填方路基按路基平行线分层控制填土标高和现场插钎两种方法控制填土分层厚度。分层进行平行摊铺，保证路基压实度。每层填料铺设的宽度每侧超出路堤设计宽度的 30cm，以保证修整路基边坡后的路堤边缘有足够的压实度。不同土质的填料分层填筑，且尽量减少层数，每种填料层总厚不得大于 50cm，分层厚度不小于 10cm，路堤填筑至路床顶面最后一层的压实层厚度不小于 10cm，同时还要控制禁止薄层贴补。施工过程中采用测定填土层标高

b、不同工程性质的土分别填筑

在路堤的同一地段或同一层位，不允许将工程性质不同的土混合填筑，避免路基出现不均匀变形或其他形式的病害。

c、控制填料含水量

填土土料含水量是影响路基压实度的关键因素，施工过程将严格控制填料含水量接近其最佳含水量。填料摊平后，按规定方法检测土的含水量，符合要求方进行碾压，否则进行晾晒或洒水。通常情况下，刚开挖的原状土接近最佳含水量，因此运到现场后及时摊平碾压。

d、根据情况随时检查填方边坡是否符合设计要求

施工过程中随时检查路堤几何尺寸是否符合设计要求，修坡整齐、包边完整，避免出现缺填、超填过多等现象。

e、填方路段当地面横坡陡于 1: 1.5 时的斜坡填筑路堤时，应将基底挖成台阶，台阶宽度不小于 1m，用小型夯实机具加以夯实。台阶顶作 2%~4%的内倾斜坡，且台阶保持无水。

f、当填土高大于 6 米的地段应设护柱，其路基相应加宽，当填方地段横坡陡于 1: 5 时，应将路基挖成台阶宽度为 1 米，台阶顶面应作成 2%~4%的反向横坡，以增强路基稳定。当路堤填土高度大于 8 米内边坡率为 1: 1.5，大于 8 米设平台 1 米，其坡率为 1: 1.75。

g、加宽旧路堤时，沿旧路堤边坡挖成内倾 2%、高 1m、宽 2m 的台阶。所用填料与旧路堤相同或选用透水性较好的材料。

h、路基填筑分几个作业段施工时，两个相邻段交接处不在同一时间填筑，则先填段按 1:1 坡度分层留台阶；如两段同时施工，则分层相互交叠衔接，其搭接长度不小于 2m。

i、用透水性较小的土填筑路堤时，将含水量控制在最佳含水量 \pm 2%范围内，当填筑路堤下层时，其顶部做成 4% 的双向横坡，填筑上层时，不覆盖在由透水性较好的土质所填筑的下层边坡上。

j、路基填土要求洒水至最佳含水量碾压，对路基填土的土质严格按设计要求取用，对土质不满足 CBR 值要求的进行换填，在指定的取土场取土进行路基填筑。

k、雨季填筑路堤时，保证随挖、随运、随填、随压，每层填土表面筑成 2~3% 的横坡，并在雨前和收工前将铺填的松土碾压密实。

l、零填顶面以下 0-30cm 范围内的压密度，不小于 96%。如果不符合要求，翻松再压实，使压实度达到规定的要求。

(5)、填料碾压

对路基土进行碾压是确保路基具有足够强度和稳定性的重要措施，是影响路基施工质量的关键环节之一。根据工程质量与施工进度要求、填土工程性质等因素，严格控制在最佳含水量下压实。

拟调拨、投入足够数量和种类的碾压机械用于本工程的施工，以确保质量和提前工期。

当工作面较大时用重型机械按规范操作碾压，局部区域辅助小型夯实机具进行压实。结构物处回填土分层压实后随机抽检压实度，压实度不低于设计要求的規定。

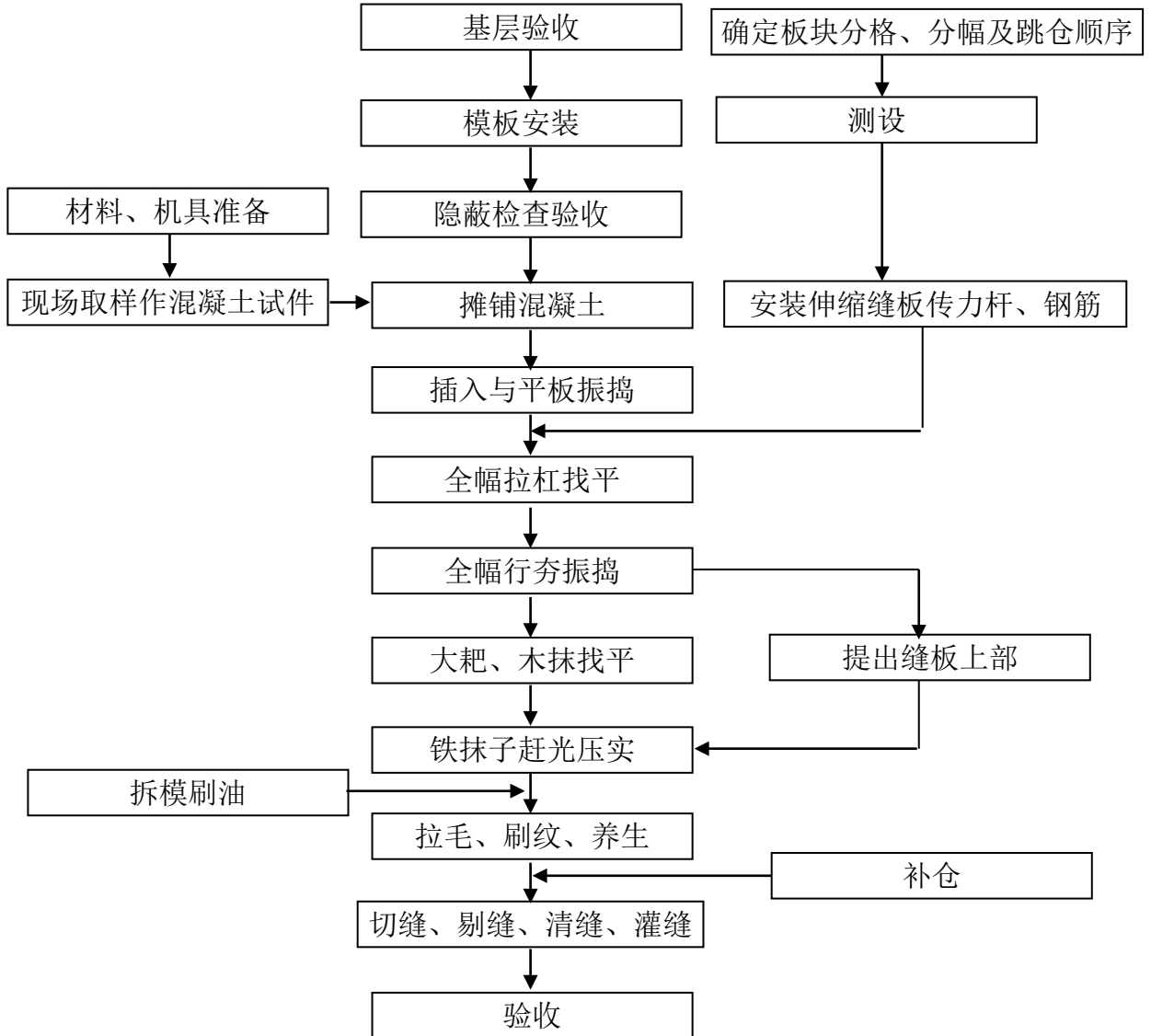
采用“薄填、慢驶、多次”的方法，填土厚度不应超过 30cm，碾压方向应从两逐渐压向中间，碾轮每次重迭宽度约 15~25cm，避免漏压。运行中碾轮边距填方边缘应大于 500mm，以防发生溜坡倾倒。边角、边坡边缘压实不到之处，应辅以人力夯或小型夯实机具夯实。压实密实度，除另有规定外，应压至轮子下沉量不不超过 1~2cm 为度，每碾压一层完后，应用人工或机械将表面拉毛以利接

合。

回填碾压中，应派专人负责，使用专门的机具挂牌划线施工，每层填筑进行照相，并附检测资料存档。

6、砼路面施工

6.1 工艺框图



6.2、施工准备

- (1)、确定施工方案，编制施工组织设计；
- (2)、施工前水电供应，交通道路，机械设备等；
- (3)、清除路基上的各种障碍物，保证施工顺利；
- (4)、做好各种材料、砼的试验分析；
- (5)、复测平面和高程控制桩，据以定出路面中心，路面宽度和纵横高程等样桩。测量的精度应符合国家的有关标准。

6.3、砼的浇筑

模板选用钢模板。模板制作及立模应符合下列规定：钢模板的高度应与砼厚度一致。高度允许误差为 d ，长度误差为 l 。立模的平面位置与高程，应符合设计要求，安装模板时，应按放线位置把模板放在基层上，其两侧用钢钎打入基层来固定模板，钢钎间距内侧 1.0-1.5m，外侧 0.5-1.0m。对弯道交叉路口边缘处，铁钎适当加密。模板底与基层间局部出现的间隙可用水泥砂浆填塞，以防漏浆。并应支立准确牢固，接头紧密平顺，不得有离缝，前后错缝和高低不平等现象。接头缝不得漏浆。模板与混凝土接触面应涂脱离剂。砼浇注前应对模板情况全面检查，在施工时，也要经常用水准仪检查模板平面和高程，不符合要求时要予以调整，要严格控制，不合格的应返工，全部检查合格后才能开始浇砼。

装设传力杆：模板安装好后，在需要设传力杆的胀缝或缩缝位置安设传力杆。胀缝传力杆的安装方法是在嵌缝板上预留圆孔以便传力杆穿过，嵌缝板上设木制和铁制压缝板条，其旁再设一块胀缝模板。传力杆的位置和间距由胀缝模板挖的 U 型槽控制。传力杆两端固定在钢筋支架上，支架脚插入基层内。

砼摊铺要求：本标段砼路面为 20cm 厚，可一次摊铺，摊铺厚度应考虑振实预留高度；采用人工摊铺时，应用铁锹反扣。严禁抛掷和楼耙，防止拌和物离析。

砼拌和物的振捣密实规定：

所有砼，一经浇注，应立即进行全面的振捣，使之形成均匀的整体。靠边角应先用插入式振捣器顺序振捣，再用功率不少于 2kw 平板振捣器纵横交错全面振捣。纵横振捣时，应重叠 $10 \sim 20$ cm，然后再用振动梁振捣拖平。振捣点要均匀，间隔距离不得超过有效振动半径的 1.5 倍。振动应保持足够时间和强度，同一位置的振捣时间不宜少于 20 秒，以彻底捣实砼。但时间不能持续太久以致造成砼

离析。振动亦不应在任一点上持续太久，致使局间形成多浆。同时要注意全面序插振，不得漏振。振捣时以砼停止下沉，灰浆上浮，不再冒泡为度，拔出振捣棒时宜缓慢，以免截留气泡。不能对已经硬化到振动作用下不能形成塑性的砼区段或层次，直接地或通过钢筋施加振动。振捣器的插入深度以板块的厚度为限，振捣棒离模板间的间距应少于 $1/2$ 的影响半径，对边角处的振捣要特别注意，勿使产生蜂窝麻面。不能在模板内用振动器使砼长距离流动或运送砼，以致产生离析。模板角落以及振捣器不能至的地方，应辅以插铲式插捣，以保证砼表面平滑和密实。平板振捣器振捣时应严格控制移动的速度。应先用插入式振捣后用平板式振捣，分二次摊铺时，振上层时应插入下层 5cm，两层均应在投初凝时间内完成。砼板面做平规定拌和物整平时，填补板面应选用碎石较细的砼，严禁用纯砂浆填补找平。以防砼起皮不耐磨。经用振动梁整平后，再用铁滚筒或打磨机进一步整平。设有路拱时，应使用路拱成形板整平。整平时必须保持模板顶面整洁，接缝平整。整平后立即测量检查，确定合格后，可停止整平，不行再修整保证平整度。砼面做平时，严格在面板上洒水、撒水泥粉。做面时宜分两次进行，先找平抹平，遇有不平之处，应及时人工挖填补平。最后用滚杆进一步滚揉表面，提浆刮平。等砼收水后表面无泌水时，再作第二次抹平。抹平初凝后即可沿横坡方向拉毛或用机具压槽，槽深 1.5~2mm。

模板的拆除：模板的拆除应根据气温和砼强度增长情况确定拆模时间，拆模应仔细，不应损坏路面和模板，拆模后检查砼板侧面是否有蜂窝麻面和孔洞。必要时应用细石砼或砂浆修补。砼表面修饰完毕后，即可进行养生，养生方法喷洒养护剂，洒布要均匀，量要足。覆盖草席或麻袋养生，每天淋水 2-3 次，使表面保持足够的湿度，养生时间以砼面板抗弯抗拉强度达到 3-5Mpa 以上为准。不得低于 7 天。

6.4、接缝施工

接缝是砼路面的薄弱环节，接缝施工质量不高，会引起板的各种破坏，并影响行车的舒适性。因此，要特别注意做好接缝施工，接缝施工分胀缝施工和缩缝施工。

胀缝施工：胀缝应与路面中心线垂直；缝壁必须垂直；缝隙宽度一致，缝中不得有浆。缝隙上部应浇灌填缝料，下部应设置胀缝板。缩缝的施工方法，采用

切缝法。切缝时间要特别注意掌握好，切得过早，由于混凝土的强度不均匀，会引起粗骨料从砂浆中脱落，而不能切出整齐的缝，切得过迟，则砼由于温度下降和水分减少而产生的收缩会因时间很长而受阻，导致收缩应力超出其抗拉强度而在非预定位置出现早期裂缝。所以只有当砼达到设计强度的 25%~30% 时，采取切缝机进行切割。施工缝的位置应与胀缝或缩缝设计位置吻合。砼板养护期满后，缝槽应及时填缝。在填缝前必须保持缝内清洁，防止砂石等杂物掉入内。填缝采用灌入式填缝施工，灌注填缝料必须在缝槽干燥状态下进行，填缝料应与砼缝壁粘附紧密不渗水。填缝料的灌注深度值为 3~4cm。当缝槽大于 3~4cm 时，可填入多孔柔性衬底材料。填缝料的灌注高度，夏天宜与板面平。

6.5、砼路面养护

砼路面施工完毕，应及时养护。即用草袋等覆盖，每天均匀洒水，保持潮湿状态；养护时间不能少于 14d，一般为 20d。养护期满后，方可将复盖物清除，板面不能留痕迹。砼在养护期间和填缝前，应禁止车辆通行。在达到设计强度的 40% 以后，方可允许人通行，并设明显的警示标志，以示注意。拆模时间一般为 24 小时，但应从成型后（整平后）起计算。砼板达到设计强度后，可允许开放交通，一般应在 20d 以后。

7、培路肩

路肩土在施工前，对用于路肩土的土质进行调查，做到路肩土土质符合规范要求。按照设计宽度及高度要求进行施工，放样完毕后，用三轮车运土至现场进行培土夯实至 95%（压实度），厚 34cm。确保路肩无阻水现象，路肩边缘直顺，无其他堆积物。

二、新建田间道（宽 4M）

1、施工流程

施工准备→测量放线→表土清除→土方开挖、回填→路床碾压→16CM 厚 12% 灰土路基→18CM 厚 C25 砼路面铺设→培路肩→报验。

2、测量放线、表土清除、土方开挖、回填、18CM 厚 C25 砼路面铺设、培路肩

相关施工方法及技术要求同本施工组织设计内相关内容。

3、16CM 厚 12% 灰土路基

3.1、准备工作

①在石灰土基层施工前,组织施工人员认真学习部颁《路面基层施工技术规范》和《工程质量检验评定标准》,深刻领会石灰土施工操作规程和质量要求。

②制定操作程序,建立健全工地试验、质量检查等项制度,建立质保体系。

③通过石灰土的2组标准击实平行试验确定其最大干密度最佳含水量,按试验值制备的试件,进行无侧限抗压强度试验,符合设计要求。

④按施工方案,配足施工人员和机械设备,要求设备配套,性能良好。

⑤按照设计高程进行放样测量。

3.2、材料的标准试验

①石灰质量应满足Ⅲ级以上生石灰的技术指标,石灰应在使用前7—10天充分消解,并保证一定的湿度,消石灰宜过孔径10mm的筛,并尽快使用。

②石灰土混合料采用重量配合比计算,以石灰:土=12:100的重量比表示,灌砂法试验密实度应 $\geq 95\%$ 。

③无侧限抗压强度试件在 $25\pm 2^{\circ}\text{C}$ 温度条件保湿养生7天,进行试验无侧限抗压强度大于或等于设计强度。

3.3、石灰土施工工艺流程如下:

施工放样→摊铺土→运输摊铺石灰→拌和→整平→碾压→养生。

①施工测量:

施工前对下承层路基顶面在验收合格之后每20M设一桩,并在路面边缘外0.3—0.5M处设一指示桩,在指示桩上用红漆标出底基层边缘设计标高及松铺厚度。

②备料:石灰必须达到Ⅲ级以上的技术指标,尽量缩短石灰的存放时间,石灰在野外堆放时间较长时,应妥善覆盖保管,不应遭日晒雨淋,充分消解后放置一星期后方可使用,要根据配合比计算每车料的摊铺面积及堆放距离。

③摊铺、拌和、过筛、放灰土、整平。

将配备好的石灰按照要求均匀摊铺在已备好的土上,用旋耕机将土和石灰旋碎、旋匀,同时不得破坏下承层,过筛后保证灰土颗粒不大于1.5CM,将原有未旋的素土夹层及其它杂物全部清出,过筛结束后,测定石灰含量不小于设计值,同时检查含水量不小于设计值。按照指示桩上的松铺厚度均匀摊铺,含水量略小

时，适当洒些水，确保其含水量与最佳含水量接近，用旋耕机旋匀后，整平，用 8-10T 光轮压路机稳压 2 遍后，再用重型压路机碾压。

碾压过程中，其表面应始终保质湿润，碾压严格按照“路基工程施工方案与施工工艺”。碾压时，如发现“弹簧”“松散”“起皮”等现象应及时翻开重新拌合或用其它方法处理，严禁“薄层补贴”。石灰土混合料从拌和、摊铺到碾压成型全过程不应超过 3 天，最好在 24h 内完成。

3.4、保湿养生：

养生期不少于 7 天，保持表面湿润，养生期间，除洒水车外，应封闭交通。

3.5、雨季施工措施：

如遇雨季，为了工程施工的连续性，各施工点相应地配备适量的防雨布，以便在灰土施工期间的遮盖，对于已备好的未掺石灰的土，在雨前用压路机碾压 1-2 遍，同时注意排水，以防雨季将土浸透，待天晴时很快便可晒干、风干，投入施工。

3.6、夜间施工保证措施

①在有保证道路安全畅通，施工作业面内机械、人员安全的措施下，整个施工现场有充足的亮度。

②夜间施工的工人挑选年轻力壮，白天得到充足休息的人员。

③对夜间作业的项目，有专业技术人员跟踪作业，严把质量关。

④对工人进行夜间操作进一步强化安全教育、安全管理，安排安全员跟班作业。

第二章 质量管理体系与措施

第一节 质量管理体系

一、质量方针

我公司将运用科学管理手段，实施优质高效战略，塑造文明企业形象，构筑客户满意产品。

二、质量目标

1、信守合同，优质高效；以质量求生存，求效益，求发展是我公司一贯的经营宗旨和工作准则。

2、对本工程我们的质量目标是：“干一项工程、树一座丰碑”。施工全过程满足工程规范和技术要求及国家、地方有关部委颁布的现行技术标准、规范、规程、规则等有关规定，确保工程质量达到国家规定的合格验收标准。

3、我公司成立以项目经理部为组长，项目技术负责人为副组长，技术主管、工程组长参加的全面质量管理领导小组，积极开展全面质量活动，优化施工工艺，提高工程质量，确保达到优质工程。工程技术部门根据规模、特点，制定创优计划和详细的创优措施，成立以项目总工程师为组长的创优攻关小组，分析工期、安全、质量、成本问题并及时研究，制定对策，不断提高工程质量，质检部门负责进行质量检查和评审。

4、建立完善的专职检查体系。经理部设安全质量检查室，工程队设专程质检工程师，工班设兼职质检员，形成体系完整、功能齐全、责任明确有质量检查体系。经理部配备专职质量检查员，通过科学的检测手段，协助配合工地质检工程师及监理工程师进行全面的施工质量控制。

5、为保证质量体系的有效运行，实现工程质量目标，根据本合同段实际情况，成立质量自检组织机构，按照设计文件，合同条款，施工技术规范及监理工程师要求，运用先进的管理方法，施工工艺，做好工程质量控制。

三、质量管理职责

我公司将对本工程建立层层负责的质量岗位责任体系，确保质量控制得到层层落实。

1、项目经理职责

(1) 主持全面工作，确保全面履行项目合同的要求。

(2) 负责所建工程的施工进度、安全、质量、工期、成本和文明施工，对工程质量负总责。

(3) 负责对本合同段工程施工所需的人力、资金、设备、物资进行资源配置，保证质量体系的有效运行。

(4) 健全创优奖励机制，对在创优工作中成绩突出的作业班组和个人进行奖励，对质量较差的作业班组和个人进行处罚，并将工程质量作为考核作业班组和个人的主要内容。

(5) 贯彻实施“质量方针”和“质量目标”，监督检查计划执行情况，对

不符合质量要求的工程，有权责令其停工或返工，并督促检查处置方案和预防措施。

(6) 贯彻落实质量体系的运行，对项目的工程质量、安全生产负直接领导责任。

(7) 主持定期的生产交班会，合理组织、协调施工力量，确保工程质量和工期，以争创最大效益。

(8) 主持定期的安全质量大检查，对检查中发现的问题进行决策处理。

(9) 就安全、质量方面的问题同上级领导、业主、监理及地方主管部门接口协调。

(10) 组织领导工程部、设备物资部、质量检查部工程实验室按相应的验收评定标准验收半成品、成品及其他工程材料，确保合格的设备、材料投入生产，合格的半成品转入下道工序。

(11) 负责质量体系在项目部有效运行，组织定期的质量体系审核工作，改善其运行环境，确保质量目标的实现。

(12) 常深入施工现场了解工程质量情况，对发现的问题及时决策处理。主持召开质量事故分析会，主持重大不合格品的评审并作出处理方案。

(13) 批准物资采购计划，并主持及时购买满足工程施工需要的物资、材料。

(14) 定期审批机械设备配置计划，并主持及时配置机械设备，同时对大型设备的申购及时向上级领导反映。

2、项目技术负责人职责

(1) 全面负责本项目的施工技术工作，主持编制施工组织设计和质量计划，明确其技术保证和质量保证要求，加强施工过程的控制。

(2) 审批关键工程和重点工序的施工作业指导书及技术保证措施，主题新工艺，新技术的研究及推广工作，督促工程部作好以下工作：

(3) 技术文件和技术资料的控制，检测设备的控制，检验和试验状态的标识，产品的防护和交付，不合格品的控制工作，工程项目创优规划及措施的制订。

(4) 负责最终检验和试验，组织工程竣工交付。

3、工程部职责

(1) 组织编写施工组织设计和质量计划，负责全过程控制，对重大技术难点工作，关键和重点工序进行施工技术交底，负责施工方案指导和落实。

(2) 组织技术人员对检测设备及项目控制测量进行控制。指导试验室对检验和试验状态进行控制。

(3) 组织工程防护，交付工作，对统计技术的应用负责。组织提供采购产品的标准及主材计划。

(4) 严格按验收标准评定质量等级，提出工程质量分析报告。组织对不合格品的评审及处置，协助总工程师组织工程竣工交付工作。

(5) 主持纠正措施和预防措施制定，并对实施效果进行验证。对质量记录的控制工作负责。

(6) 组织分部、分项工程质量评定及隐蔽工程的检查验收。参加定期的安全、质量大检查，对存在的问题提出整改措施。

(7) 指导工程队技术室根据月施工计划编写作业班组旬日施工计划。

4、质安部职责

(1) 负责质量计划的宣传落实工作，负责创优计划的策划和落实工作。

(2) 负责原材料试验，试验检查工作，负责现场自检工作并配合监理工程师作好质量检验工作。负责工程质量的检验和评比工作，负责不合格产品的处理方案及其纠正，预防措施的制定和落实工作

(3) 编报质量记录

5、工程试验室职责

(1) 认真执行现行有关检验的技术标准、试验规范和操作规程。

(2) 具体负责施工中原材料、工序的检验工作，熟练操作各类仪器设备，按有关要求各类检验和试验。指导、检查和督促检验和试验人员开展工作，积极处理检验和试验工作中的技术问题。按时收集、整理检验和试验报告，并及时上报。

(3) 参与不合格工程分析和质量事故调查分析会议，协助提出纠正和预防措施。不受施工进度问题的干预和影响，坚持原则秉公办事。对检验和试验数据负责。

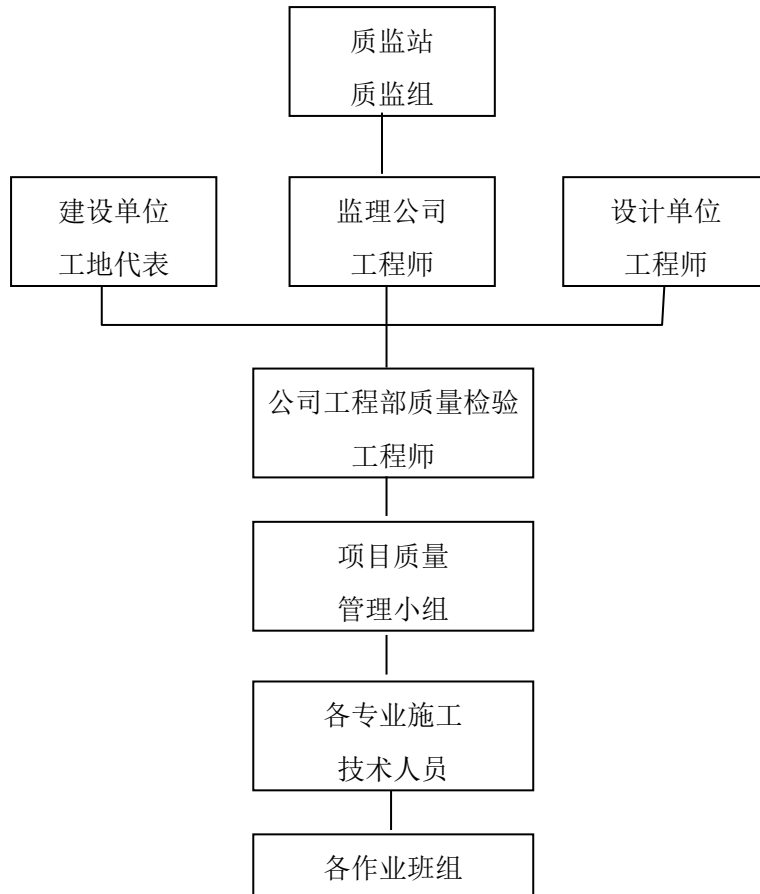
6、材料设备部职责

- (1) 负责物资采购工作并组织物资进货检验和试验。
- (2) 对产品进行标识和可追溯监督检查。负责顾客提供产品，主持对采购的不合格品的分析、处置工作。
- (3) 负责采购物资的搬运、贮存。负责组织落实机械设备的配置、使用、维修及管理。
- (4) 对分供方进行评选评价，建立合格分供档案。

7、工程队职责

- (1) 工程队长和技术人员对工程质量负直接责任，负责落实职工的技术培训及质量教育，为工程队的质量体系配备必需的资源。
- (2) 工序质量控制，督促作业人员落实施工规范和验标。对工序的交接和质量管理负责。负责施工现场的材料等质量问题，督促技术、质检、材料人员组织验收材料、成品、半成品，并负责其管理和使用。

四、质量管理体系框图



第二节 材料设备的质量保证措施

一、进货检验是材料设备质量管理的重要环节之一，必须把住材料设备的进货检验关，采购员和材料验收人员是材料设备质量责任人。

二、进场材料必须合格证件齐全，生产厂家要有生产许可证和产品检验合格证书。

三、材料的运输、搬运、入库、保管要有严格要求的责任制，每道工序均有交接制度。材料入库后要实行标化分类管理，采取防止变形、防止受潮变质的措施。材料出库时检验应办理相关的领导用手续。

四、材料出库后，在施工地点要妥加保管，存放地点要安全可靠，不能有积水，不能受日晒雨淋。批量大的材料露天集中堆放，其堆放地点四周要加围栏，采用临时防雨措施。

五、材料使用前要进行严格检查，包括外形检查、附着物的清除和管材要进行内壁清扫等。

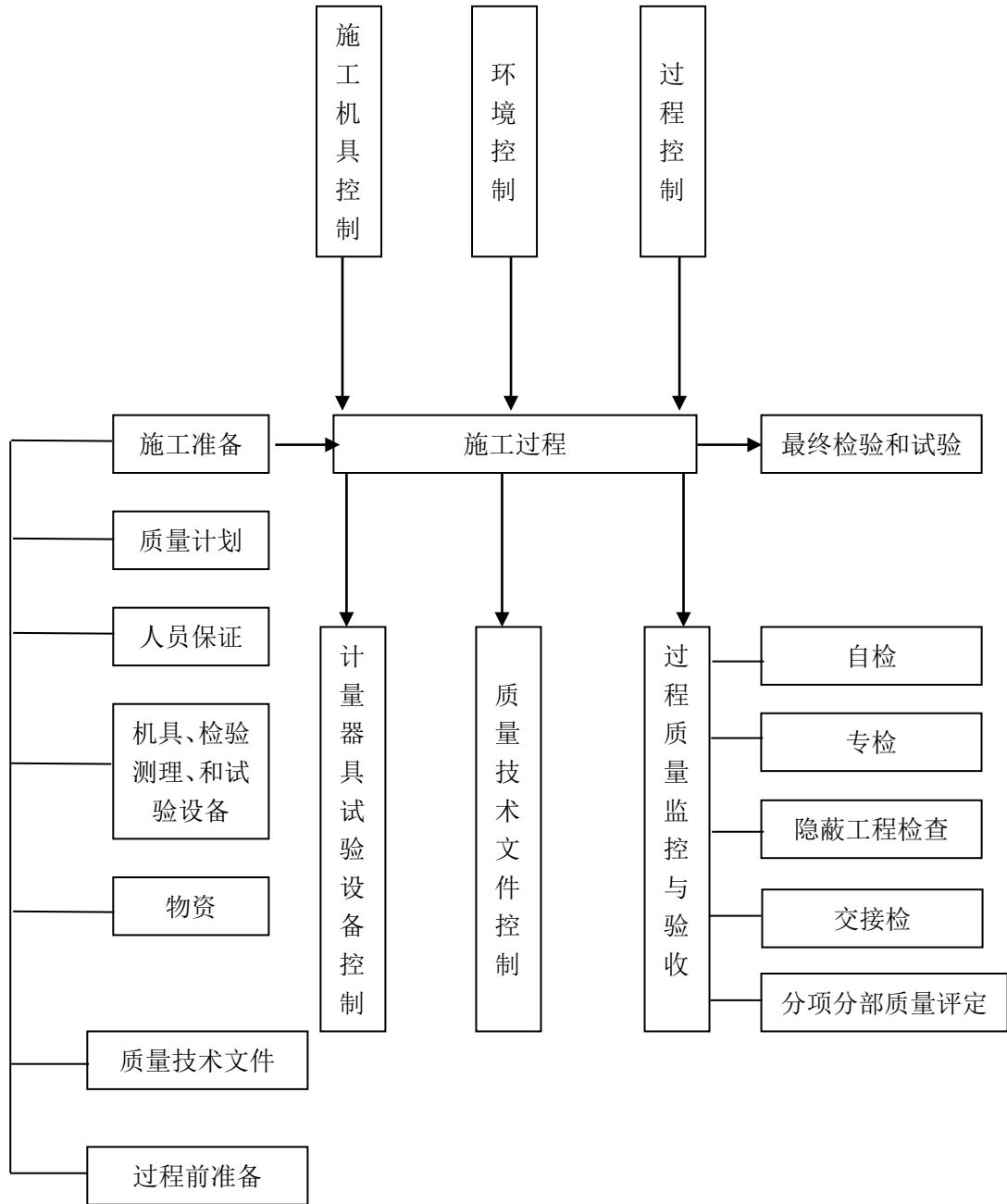
第三节 质量保证的技术准备

一、图纸会审、施工方案优化和施工技术交底是施工技术准备的重要内容。图纸会审之前，施工人员应认真熟悉图纸，进行自审，并做好记录，对设计简单的图纸应细化，消除设计中的疑问和差错。

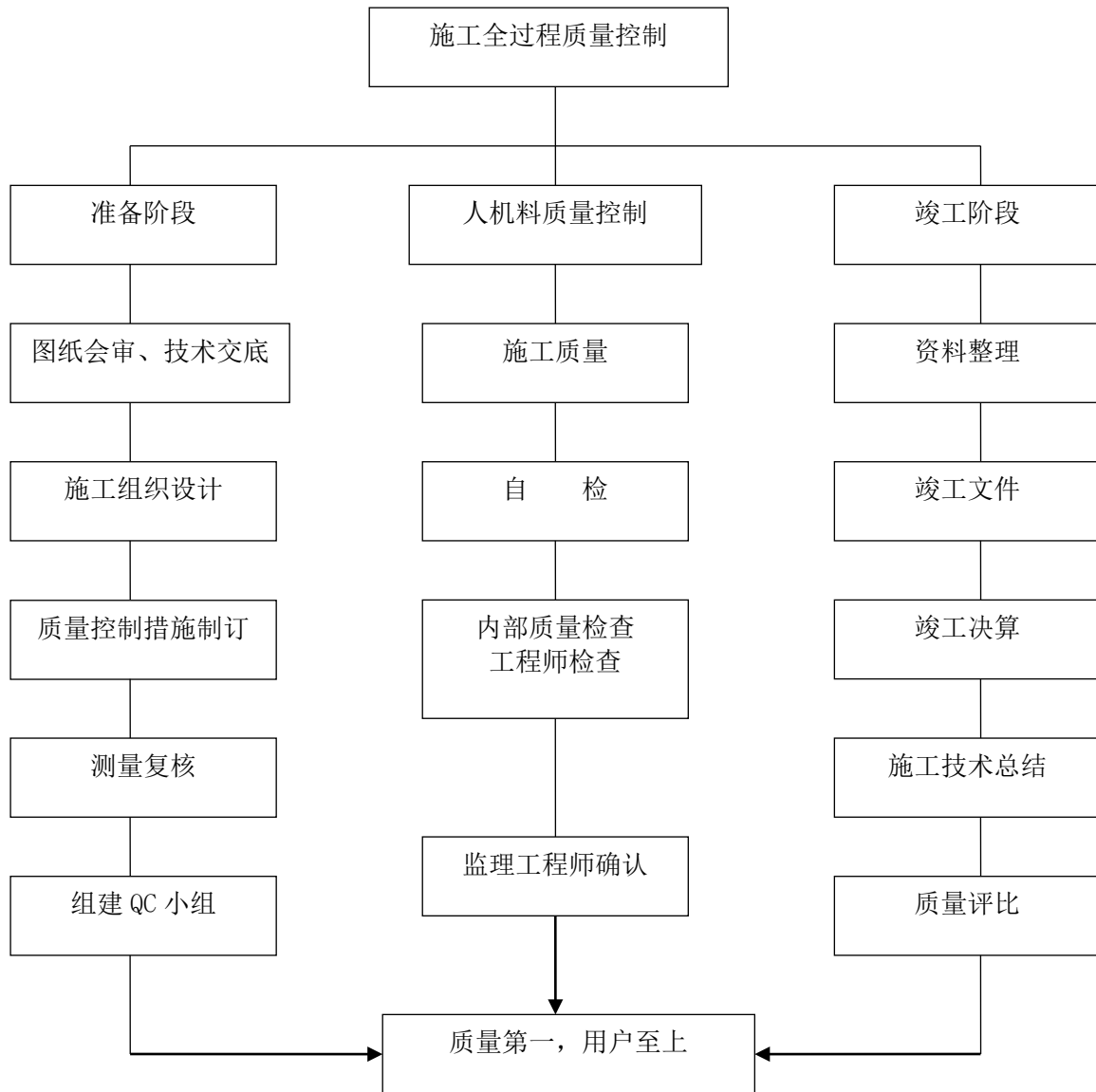
二、工程开工前，技术部门逐级进行施工技术交底，使所有参加施工的人员都明确该工程工期和质量的重点和难点。

第四节 施工过程质量控制

一、施工过程质量控制流程（见下图）



二、施工过程质量控制程序图（见下图）



三、施工过程中施工技术人员提供必要的施工图纸及技术文件，要进行详细的书面交底；操作人员要按图纸、规范、标准的要求进行操作。在操作过程及质量控制中，工作人员要坚持开展“三工序”活动，即“检查上道工序、保证本道工序、服务下道工序”，使过程始终处于受控状态。

四、过程试验由施工技术人员按《检验和试验工作程序》的规定组织进行。班组设兼职质检员，负责班组质量自检和自检资料的积累、管理工作。班组每个操作者对自己的工程质量随时进行自检，工序交接坚持互检，合格后才能进行下

道工序的施工。

五、专检由质检员负责，质检员根据施工现场的施工进度做好工序跟踪控制的专职检查并及时做好记录，对查出的质量问题填写“整改通知单”，通知有关人员限期整改。隐蔽工程检查是在班组自检的基础上，由施工技术人员填写隐蔽工程检查记录，请监理部门和建设单位代表共同检查并签字认可后，方可隐蔽。

六、不同专业工种之间的过程交接由项目部技术负责人组织质检员、相关施工技术人员参加，进行检查验收，交付方出具中间交接资料，接收方检查认可后，办理中间交接手续。

七、工程质量检验评定

1、分项、分部工程完成后，由施工技术人员进行分项、分部工程质量预检并填写分项、分部质量检验评定表，由项目部负责人组织评定，由质检部门核定质量等级。

2、单位工程由公司总工程师组织质检部门、技术部门、项目经理部技术负责人进行预检，合格后，由公司质检部门评定质量等级。单位工程完工后的检验工作要邀请建设单位和监理单位人员参加。

第五节 不合格品的纠正和预防措施

一、对建设单位、监理、设计、质监部门或政府有关部门提出的质量问题，要及时进行处理。

二、对施工过程中检查出现的问题或不合格品报告，按“三不放过”的原则处理，并做好记录。

三、项目技术负责人组织有关人员查明不合格品产生的原因，判定不合格的严重程度，制定纠正措施。各专业技术人员负责组织实施，并记录纠正结果，质量检查员跟踪检查，验证实施。

四、预防措施由各级技术负责人组织工程、技术、质监和工程项目经理部等相关部门和人员共同制订，并报上一级技术负责人批准，由工程会同项目经理部组织实施。

五、在制订预防措施时，要定期征求建设单位和监理的意见，召开质量分析会，及时收集合理化建议等信息，以发现并消除影响工程质量的潜在因素。

六、公司质量检查部门要及时检查预防措施的实施情况并评价、记录实施效

以上内容仅为本文档的试下载部分，为可阅读页数的一半内容。

如要下载或阅读全文，请访问：

<https://d.book118.com/976011055233010132>