



2024年春季流行 性疾病与传染病 防治法

汇报人：

2024-11-14



目录

- 春季流行性疾病概述
- 传染病防治法基本知识
- 校园内防控措施与实践
- 家庭环境中防控策略指导
- 心理健康教育在防疫中作用
- 总结反思与未来展望





01

春季流行性疾病概述



春季常见疾病类型



流行性感冒

由流感病毒引起的急性呼吸道传染病，主要通过飞沫传播。

手足口病

由肠道病毒引起的传染病，多发生于5岁以下儿童，表现为口痛、厌食、低热等症状。

麻疹

由麻疹病毒引起的急性传染病，传染性极强，多见于儿童，表现为发热、咳嗽、流涕等症状。

过敏性鼻炎

春季花粉等过敏原增多，易引发过敏性鼻炎，表现为鼻塞、流涕、打喷嚏等症状。

发病原因及传播途径



发病原因

春季气温逐渐回升，病毒、细菌等病原微生物繁殖加快，同时春季也是花粉等过敏原高发的季节，易引发过敏性疾病。



传播途径

主要通过飞沫传播、接触传播和空气传播等途径。飞沫传播是指病原体携带者在讲话、咳嗽、打喷嚏时，从呼吸道喷出带有病原体的飞沫，被他人吸入后引起感染；接触传播是指病原体通过手、口、鼻等部位的接触而传播；空气传播是指病原体在空气中飘浮，被他人吸入后引起感染。

症状识别与预防措施

症状识别

春季流行性疾病的症状多样，如发热、咳嗽、流涕、鼻塞、打喷嚏、喉咙痛等。一旦出现类似症状，应及时就医并告知医生自己的症状和可能的接触史，以便医生做出准确的诊断和治疗。

预防措施

预防春季流行性疾病的关键在于控制传染源、切断传播途径和保护易感人群。具体措施包括保持良好的个人卫生习惯，如勤洗手、戴口罩；保持室内通风换气，减少病毒滋生；避免接触患者或疑似患者，减少感染机会；加强锻炼，提高自身免疫力等。同时，对于易感人群如儿童、老年人等，还应特别注意保暖、饮食均衡等，以增强身体抵抗力。



02

传染病防治法基本知识



传染病防治法立法背景



● 预防控制传染病

为了有效预防、及时控制和消除传染病的危害，保障公众身体健康与生命安全。

● 健全防治体系

通过立法，建立完善的传染病防治体系和应急机制，提高应对传染病的能力。

● 适应社会需求

随着社会发展和人口流动增加，传染病防治面临新的挑战，立法有助于规范各方行为，共同应对传染病威胁。

法律规定与职责分工



政府职责

制定传染病防治规划并组织实施，加强传染病防治的宣传教育，提供必要的经费保障。

卫生行政部门

负责传染病的监测、预警和报告，组织开展传染病防治工作，并依法进行监督检查。

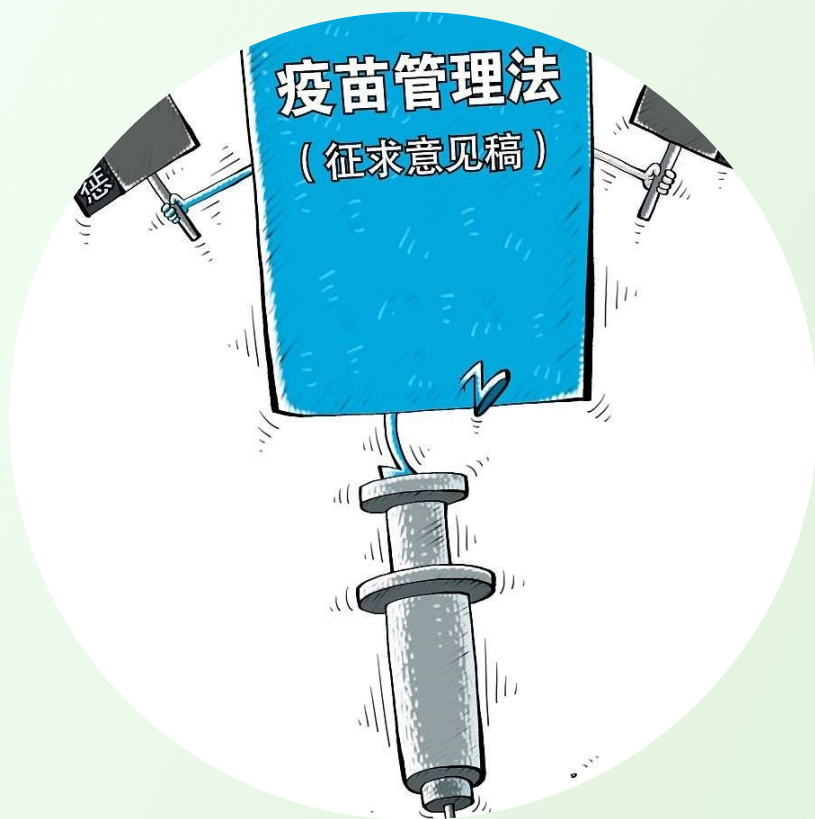
医疗卫生机构

承担传染病疫情报告、本单位内传染病预防和控制以及责任区域内的传染病预防工作。

其他相关部门

如教育、交通、工商等部门，在各自的职责范围内做好传染病防治工作。

违法行为及处罚措施



未按照规定报告传染病疫情

由县级以上人民政府卫生行政部门责令改正，通报批评，给予警告；造成传染病传播、流行或者其他严重后果的，对负有责任的主管人员和其他直接责任人员，依法给予降级、撤职、开除的处分，并可以依法吊销有关责任人员的执业证书。

拒绝隔离治疗或者隔离期未满擅自脱离隔离治疗

可以由公安机关协助医疗机构采取强制隔离治疗措施。

故意传播传染病病原体

构成犯罪的，依法追究刑事责任；尚不构成犯罪的，由公安机关处十日以上十五日以下拘留，可以并处五千元以下罚款。



03

校园内防控措施与实践



校园环境卫生管理要求

定期清洁消毒

对教室、图书馆、食堂、宿舍等公共场所进行定期清洁和消毒，确保环境卫生。

垃圾分类处理

实施垃圾分类，及时清理垃圾，减少病菌滋生。

通风换气

保持室内空气流通，减少病毒在密闭环境中的传播风险。

水源监测

定期监测校园水源质量，确保饮用水安全。



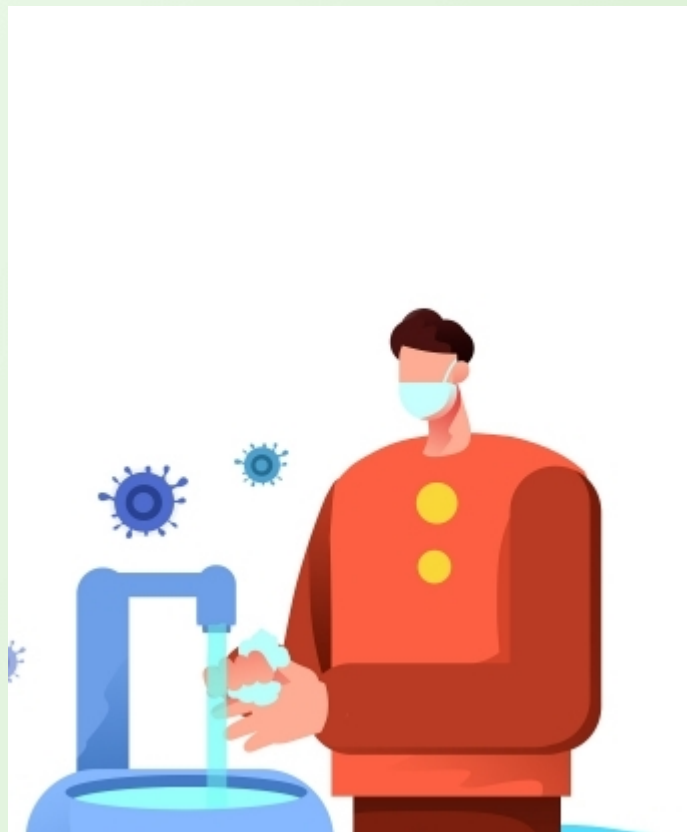
学生个人卫生习惯培养

洗手习惯

教育学生养成勤洗手的好习惯，特别是在接触公共物品、用餐前后等关键时刻。

饮食卫生

提醒学生注意饮食卫生，避免食用不洁食品，防止病从口入。



呼吸道卫生

引导学生养成不随地吐痰、咳嗽或打喷嚏时用纸巾或肘部遮掩口鼻的卫生习惯。

个人防护

鼓励学生在必要时佩戴口罩，以减少呼吸道疾病的传播。

以上内容仅为本文档的试下载部分，为可阅读页数的一半内容。如要下载或阅读全文，请访问：
<https://d.book118.com/995233341123012003>